

观察标本：北京百花山 1200 m, 1 ♀, 1973. V. 28 ~ 29; 河北小五台山灰串 1400 m, 1 ♀, 1964. VII. 10; 甘肃舟曲沙滩林场 2400 m, 1 ♂, 1999. VII. 14。

分布：北京（百花山）、辽宁、河北（小五台山）甘肃（舟曲）；朝鲜，日本。

(154) 普氏二尾舟蛾 *Cerura przewalskyi* (Alpheraky, 1882) (图 165, 图版 III: 5)

Harpyia przewalskyi Alpheraky, 1882, *Horae Soc. Ent. Rossia* 177: 38.

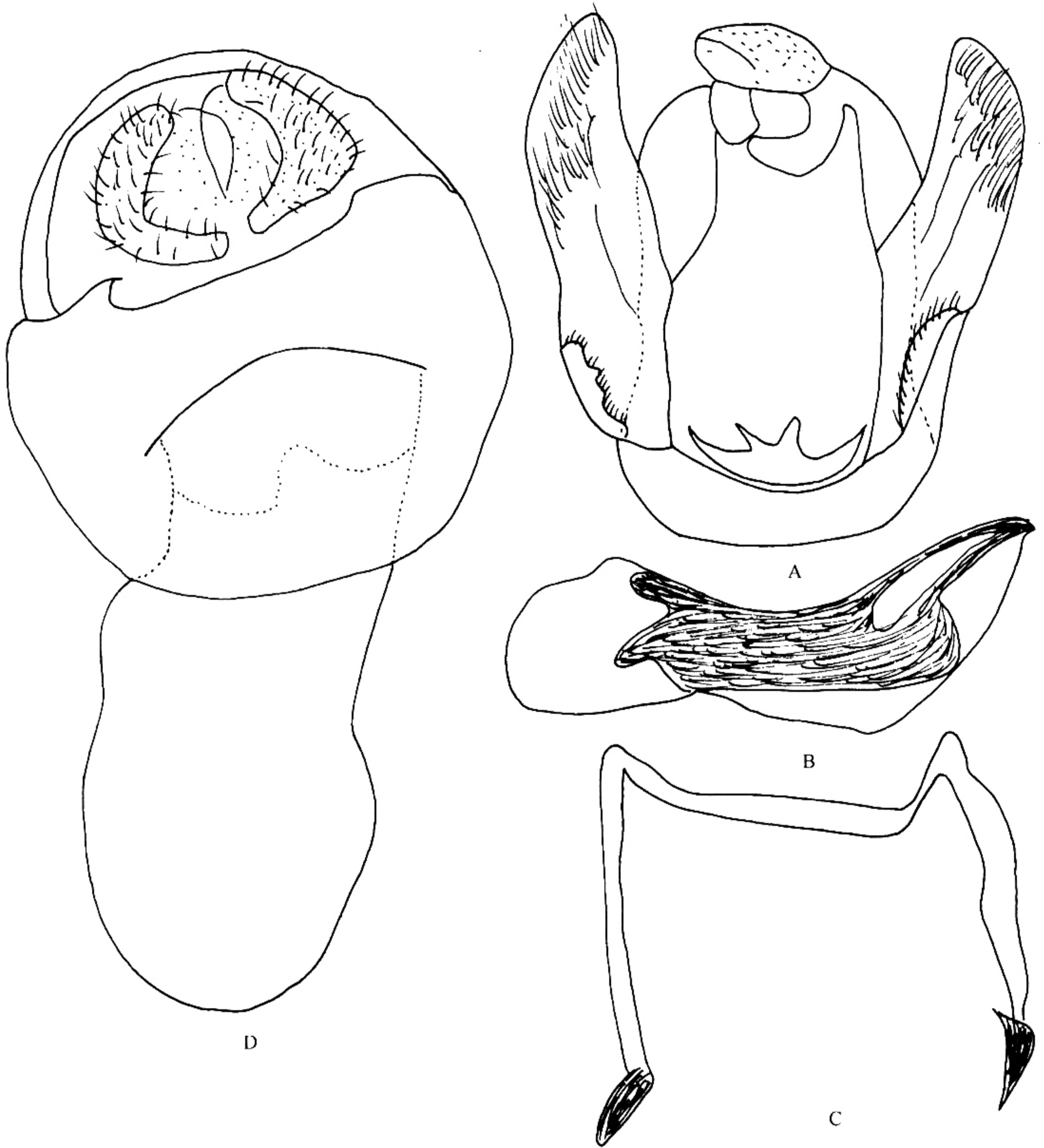


图 165 普氏二尾舟蛾 *Cerura przewalskyi* (Alpheraky)
A~C. 雄性外生殖器 (B. 阴茎; C. 第 8 腹板); D. 雌性外生殖器

Cerura przewalskyi (Alpheraky): Kiriakoff, 1967: 64; Schintlmeister *et* Fang, 2001: 47.

体长 25~27 mm, 翅展 68~72 mm。头和翅基片灰黄白色, 颈板和胸部背面烟灰带灰黄白色。腹部背面黑色, 每节中央有 1 大的灰白色三角形斑, 斑内有 2 黑纹, 前、后连成 2 条黑线; 末端两节灰白色上只有 1 条黑纹。前翅灰白色, 翅脉暗褐色; 内线双股, 波浪形, 在中室下缘和 A 脉间较内曲, 内衬 1 条雾状宽带; 外线双股, 波状, 远离中室横脉; 亚端线几乎每一脉间的点都向内延长。后翅灰白微带紫色, 翅脉黑褐色, 基部和后缘带灰黄色, 横脉纹黑色, 端线由 1 列脉间黑点组成。

雄性外生殖器: 第 8 腹板端缘平直, 其两侧稍突出, 基部两侧各有 1 个毛笔头状的突起; 爪形突短宽, 中部有凹槽; 颚形突较短, 弯月形; 抱器瓣狭长, 末端较圆, 抱器腹短而窄, 内缘锯齿状; 阳茎端基环短宽, 尾缘中部有 2 岔突; 阳茎粗长, 中部骨化, 末端尖。

雌性外生殖器: 第 8 腹节背片两侧渐尖; 第 8 腹板大半圆形; 交配孔宽, 后缘的骨片小半圆形; 囊导管不明显; 囊体大。

观察标本: 新疆乌什, 3♀♀2♂♂, 1974.VII.15, 墨玉县 1240 m, 2♂♂, 1959.VI.28, 吐鲁番 20~140 m, 2♀♀3♂♂, 1958.V.20, 石河子 460 m, 3♀♀2♂♂, 1957.VI.8。

分布: 新疆(乌鲁木齐、乌什、墨玉县、吐鲁番、石河子、塔城、沙湾、昭苏、阿克苏等); 中亚。

(155) 白二尾舟蛾 *Cerura tattakana* Matsumura, 1927 (图 166)

Cerura tattakana Matsumura, 1927, A. J. Coll. Agr. Hokkaido 19: 7.

Neocerura tattakana (Matsumura): Kiriakoff, 1968: 115.

Neocerura wisei (Swinhoe): Cai, 1979: 48. (misidentification)

别名: 大新二尾舟蛾。

体长♂24~32 mm、♀26~36 mm; 翅展♂55~67 mm、♀66~87 mm。下唇须上缘和额黑色, 头、颈板和胸部白带微黄色, 胸部背面中央有两列 6 个黑点, 翅基片上有 2 黑点, 胫节上有黑点, 跗节大部分黑色。腹部背面中央 1~6 节有 1 条明显的白色纵带; 雄蛾第 7 节中央具小环纹, 第 8 节白色, 中央具半圆形黑纹, 后缘具黑边; 雌蛾第 7、8 两节白色具黑边, 第 7 节中央具黑环, 环内有一黑点。前翅白带黄色, 具丝质光泽, 全部斑纹黑色, 基部 3 黑点鼎立; 亚基线锯齿形, 由断续的点组成; 黑色内带较宽, 较不规则弯曲; 中线从前缘到中室下角一段较粗, 随后向上扭曲与横脉纹相连; M₃ 脉至后缘一段与外线平行; 横脉纹月牙形; 外线双股平行, 波浪形; 外缘脉上无黑线, 但有 1 列脉间三角形黑点, 其中 A~M₃ 脉间的黑点向内延伸, 有时断裂成两个。后翅白色, 横脉纹模糊灰黑色, 从前缘中央到臀角有一条不清晰的暗带, 端线由脉间黑